



У КАРТЫ МИРА

ПУЭРТО-РИКО



У КАРТЫ МИРА

В. И. БУЛАВИН

ПУЭРТО-РИКО

(Экономико-географический очерк)

ГОСУДАРСТВЕННОЕ ИЗДАТЕЛЬСТВО
ГЕОГРАФИЧЕСКОЙ ЛИТЕРАТУРЫ

Москва 1962

В брошюре рассказывается об острове Пуэрто-Рико — владении Соединенных Штатов Америки в Вест-Индии.

В начале XVI в. остров захватили испанские конкистадоры. С тех пор его история пронизана борьбой за независимость против иностранных поработителей. В конце XIX в. Пуэрто-Рико оккупировали американские войска. Страна была превращена в опорный пункт американского империализма в бассейне Карибского моря.

Пуэрто-Рико — слабо развитая аграрная страна, которая используется США как источник сельскохозяйственного сырья. Господствующие позиции в экономике Пуэрто-Рико занимают американские монополии. Для большинства пуэрториканцев жизнь очень тяжела. Не желая мириться с колониальным гнетом, народ Пуэрто-Рико продолжает борьбу за независимость.

На первой странице обложки:
подвоз сахарного тростника к заводу;
на последней странице обложки:
хижина сельскохозяйственного рабочего

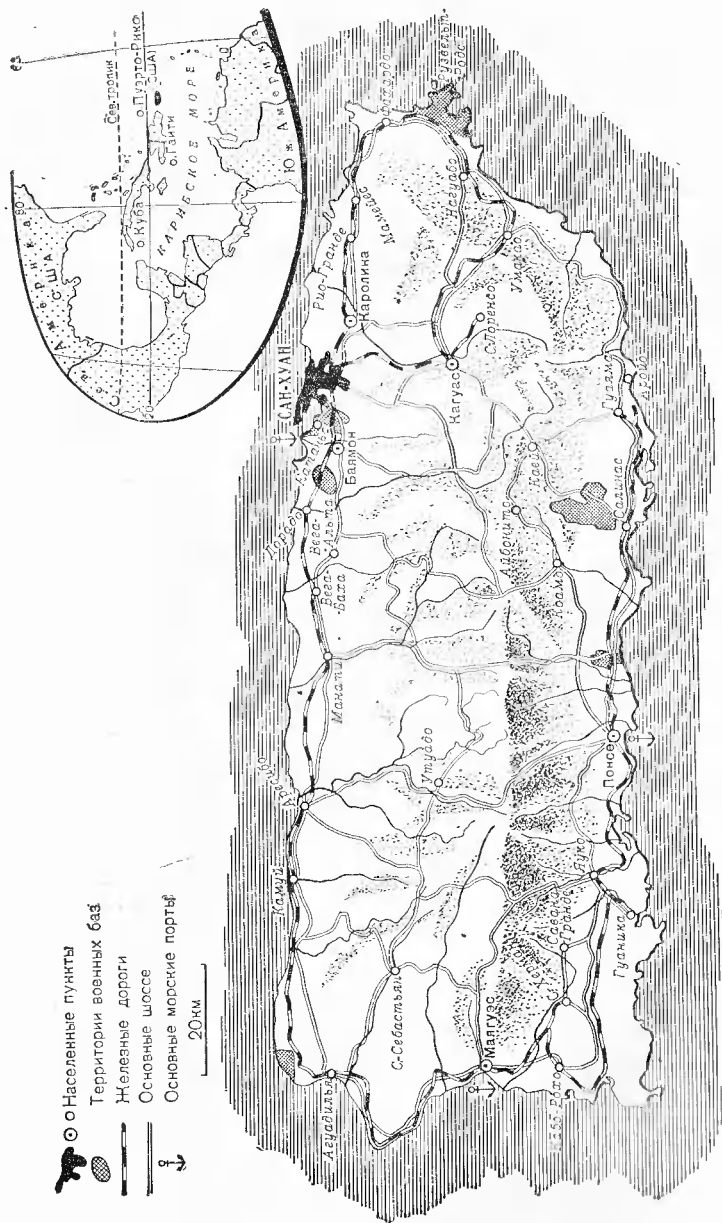
ОБЩИЕ СВЕДЕНИЯ

На западе Атлантического океана, там, где он особенно глубоко вдается в сушу, образуя Мексиканский залив и Карибское море, расположены многочисленные живописные тропические острова Вест-Индии. Северная группа их образует архипелаг Большие Антиллы. Наряду с другими крупными островами — Кубой, Гаити и Ямайкой — в него входит остров Пуэрто-Рико. С севера остров омывается водами Атлантического океана, с юга — Карибского моря.

Площадь Пуэрто-Рико 8,9 тыс. кв. км, что соответствует таким островам, как Корсика или Кипр. Остров вытянут в направлении с запада на восток. Длина его 170 км, ширина — 55 км.

Пуэрто-Рико выделяется среди Больших Антильских островов самой высокой плотностью населения. Это одна из наиболее густо населенных стран мира. В 1960 г. численность ее населения составила 2350 тыс. человек. Столица страны и главный порт — Сан-Хуан.

Пуэрто-Рико был открыт европейцами в 1493 г., во время второй экспедиции Колумба в Новый Свет. В 1508 г. остров был захвачен испанскими конкистадорами под предводительством Хуана Понсе де Леона. По преданию, когда корабль Понсе де Леона входил в красивую и просторную гавань острова, на берегу которой позже был основан город Сан-Хуан, предводитель конкистадоров не мог удержаться от возгласа: «Ке пуэрто рико!» — «Какая великолепная гавань!». От этого выражения, по-видимому, и произошло современное название острова.



Обзорная карта Пуэрто-Рико

Конкистадоры были поражены красотой расположенных недалеко от гавани гор, покрытых густым тропическим лесом.

Почти 400 лет Пуэрто-Рико был колонией Испании. Остров играл роль важного транзитного пункта в торговле метрополии с латиноамериканскими странами. Через него направлялся поток переселенцев из Европы в обширные испанские колонии в Америке. В гавани Сан-Хуан под прикрытием его мощной крепости останавливались караваны судов, которые везли в Испанию золото и серебро, награбленное конкистадорами в Новом Свете.

В 1898 г. в результате испано-американской войны Пуэрто-Рико стал колонией США. Соединенные Штаты сразу же взяли курс на превращение острова в свой опорный пункт на Карибском море. Стратегическое значение Пуэрто-Рико особенно возросло после открытия в 1914 г. Панамского канала. Для судов, плывущих из Европы к Панамскому каналу и из Нью-Йорка в Южную Америку, хорошо оборудованный порт Сан-Хуана служит одним из наиболее удобных мест стоянки в Вест-Индии. Американские генералы называют остров «Гибралтаром Карибского моря». Военщина США соорудила на Пуэрто-Рико более двух десятков авиационных и военно-морских баз.

Согласно конституции Пуэрто-Рико, принятой в 1952 г., остров объявлен «свободно присоединившимся» к США государством. На деле он продолжает оставаться колонией, находясь в полной экономической и политической зависимости от США.

Губернатору, который избирается прямым голосованием на 4 года, принадлежит в Пуэрто-Рико исполнительная власть.

До 1948 г. губернатор назначался президентом США. В 1948 г. в стране впервые были проведены «свободные» выборы губернатора, в результате которых был избран Луис Муньос Марин, занимающий этот пост по сей день. При губернаторе имеется консультативный совет, состоящий из 8 министров (секретарей). Законодательную власть осуществляет конгресс, состоящий из сената и палаты представителей. Однако наряду с законами, утвержденными конгрессом, в Пуэрто-Рико действуют федеральные законы США. Новые законы, принимаемые конгрессом Пуэрто-Рико, и изменения, вносимые в кон-

ституцию страны, не могут противоречить федеральным законам США. В то же время Пуэрто-Рико в конгрессе США представлен лишь резидентом-комиссаром с правом совещательного голоса. Большинство жителей острова считаются гражданами США, но не имеют права участвовать в выборах этой страны. В них участвуют лишь пуэрториканцы, проживающие в США.

В административно-территориальном отношении Пуэрто-Рико делится на 7 округов: Агуадила, Аресибо, Гуаяма, Маягуэс, Понсе, Сан-Хуан и Умакао. Округа в свою очередь делятся на 77 муниципалитетов. Окружающие Пуэрто-Рико мелкие острова — Вьекес, Кулебра, Мона, Муэртос и др. — административно входят в ближайшие округа.

ПРИРОДНЫЕ УСЛОВИЯ

Рельеф Пуэрто-Рико очень сложен. Остров представляет собой небольшую часть ныне затопленной морем мощной горной системы, протягивающейся от хребтов Центральной Америки до гор Венесуэлы. Главный хребет Пуэрто-Рико является продолжением Центральной Кордильеры острова Гаити, от которой он отделен проливом Мона. Атлантический океан около Пуэрто-Рико имеет большие глубины. К северу от острова расположена пуэрто-риканская сбросовая впадина (8525 м) — самое глубокое место в Атлантическом океане. На острове эпизодически бывают землетрясения. Обычно это легкие толчки, но случаются и сильные землетрясения. Последнее из них произошло в 1918 г. Оно унесло много человеческих жизней и причинило стране значительный материальный ущерб.

Пуэрто-Рико — наиболее гористый из Больших Антильских островов.

Горами и холмами занята большая, внутренняя часть острова. Лишь вдоль побережья протянулись низменности, где находятся основные сельскохозяйственные районы страны. Наиболее обширные низменности расположены на северном и южном побережьях острова; ширина северной низменности от 13 до 20 км, южной — от 3 до 13 км.

Гребень Центральной Кордильеры является водоразделом рек, текущих на север и на юг. Этот сильно расчле-

ненный хребет протянулся с запада на восток и местами проходит всего лишь в 15 км от южного побережья.

В центральном хребте расположена самая высокая гора острова — Серро-де-Пунта (1341 м). Наиболее увлажняемый северный склон хребта и расположенные к северу от него горы изрезаны глубокими и узкими долинами многочисленных рек и ручьев. Благодаря их обилию горы Пуэрто-Рико весьма живописны.

Ближе к побережью горы сменяются холмами с округлыми вершинами. Склоны многих из них, особенно в северо-западной части острова, под воздействием текучих вод приобрели ступенчатый, террасовидный характер.

После того как на Пуэрто-Рико были вырублены почти все леса, эрозия почв в ряде районов достигла угрожающих размеров. Значительному развитию эрозии, когда водами смываются огромные количества плодородной почвы, способствовала, в частности, бессистемная распашка склонов. В целях борьбы с эрозией в последние годы на острове производятся лесопосадки.

В результате смыва почв в некоторых местах обнажились коренные породы — известняки. Они легко растворяются водой, и здесь возникают карстовые формы рельефа. Наиболее развит карст в северо-западной части острова. Долины там изобилуют воронками, между которыми петляют проселочные дороги и тропы. Даже после самых сильных дождей поверхностный сток очень мал, так как вода быстро просачивается через известняк. Рек и ручьев встречается мало, преобладает подземный сток. Кое-где слышен глухой шум подземных рек, бурлящие воды которых можно увидеть на дне карстовых воронок.

На острове очень много пещер. В некоторых из них сохранились интересные рисунки, сделанные индейцами в древние времена. В пещере у городка Луиза Алдеа, в 16 км к востоку от Сан-Хуана, археологи обнаружили следы пребывания индейцев, которые жили здесь около 2500 лет назад. Особенно интересна пещера, расположенная у города Аресибо. На стенах этой пещеры хорошо видны искусные изображения людей и зверей, высеченные индейцами за 1000 лет до высадки Колумба. Эти рисунки помогли историкам исследовать племенную организацию индейцев и образ их жизни. В XVII—XVIII вв. в прибрежных пещерах скрывались пираты, нередко высаживавшиеся на остров.

Недра страны содержат различные полезные ископаемые, однако большинство месторождений не имеет промышленного значения. Наиболее значительны запасы марганцевой и высококачественной железной руд (магнетит с содержанием железа 60%), но они разрабатываются очень слабо. Кроме того, имеются небольшие месторождения золота, серебра, меди, свинца, олова, ртути, платины и никеля, которые совсем не разрабатываются. Все эти месторождения расположены в Главном хребте и его отрогах. Ведется добыча строительных материалов, в том числе каолина, мрамора, гипса, известняка, гранита и др.

Климат Пуэрто-Рико тропический, морской. Остров находится под воздействием пассатов — устойчивых ветров, дующих с северо-востока. Средняя температура января 24°, июля 28°. В горах среднегодовая температура на несколько градусов ниже. Пассаты приносят с Атлантического океана обильные осадки, выпадающие в основном на северных и восточных наветренных склонах гор. Здесь за год выпадает 1400—2500 мм осадков. В северной части острова влаги настолько много, что в ряде мест приходится проводить осушительные работы. Четко выраженного сезона дождей нет, но максимум осадков приходится на лето и осень. Пасмурные дни редки. За последние 45 лет наблюдалось в среднем не более 5 пасмурных дней (со сплошной облачностью) в год. Дожди обычно идут после полудня и длятся, как правило, не более 15 минут. После короткого ливня снова ярко светит солнце.

Южная часть острова довольно засушлива. На южных подветренных склонах гор годовое количество осадков составляет 800 мм. В условиях сильного испарения успешное выращивание сахарного тростника в южной части острова возможно лишь с применением орошения.

Пассаты «вентилируют» значительную часть острова, смягчая жару и препятствуя возникновению в наветренных районах очагов малярии.

В эпоху парусного флота пассатные ветры, а также Канарское и Северное экваториальное течения содействовали кораблям, идущим из Европы и Африки к берегам Вест-Индии, в то время как течение Гольфстрим помогало плыть обратно. Капитаны парусного флота называли пассат торговым ветром.

На остров довольно часто обрушиваются сильные ураганы, несущие смерть и разрушения. Наиболее часто

Одна из улиц
Сан-Хуана, ве-
дущая к порту



Улица в городе Сан-Херман





Дом рабочего сахарных плантаций

Одно из селений во внутренней части острова



они проносятся над островом в период с августа по октябрь. Стремительный ураган за несколько минут производит огромные опустошения. Он разрушает жилища, опрокидывает поезда и автомобили, вырывает с корнями деревья, уничтожает посевы. От ураганов особенно страдают плантации кофе и цитрусовых, для восстановления которых требуется значительное время. Воспоминания о наиболее сильных ураганах надолго остаются в памяти жителей острова. Многие пуэрториканцы, будучи ревностными католиками, считают ураганы наказанием господним. Наиболее сильным ураганам присваиваются имена святых. (Статистика Пуэрто-Рико приводит длинный список ураганов, которые прошли над островом за период с середины XIX в. до наших дней, с указанием даты и названия урагана.)

Больше всего остров страдает от сильных ураганов, возникающих над Атлантикой между дугой Малых Антильских островов и западным побережьем Африки. Эти гигантские вихри возникают в июле — сентябре вокруг центра низкого давления. Иногда они охватывают полосу шириной более 200 км. В июне, октябре и ноябре на Пуэрто-Рико обрушиваются ураганы, формирующиеся в западной части Карибского моря, к югу от Кубы.

Чтобы заблаговременно обнаружить ураганы, используются специальные самолеты метеорологической службы, так называемые «охотники за ураганами». Население, предупрежденное о надвигающейся опасности, закрывает окна, укрепляет крыши, снимает с балконов и крыш цветочные горшки и другие предметы, из старых ненадежных домов жители переходят в крепкие строения. Однако зарождение трудно обнаружить. Трудно бывает также быстро оповестить о нем людей, особенно в горных районах.

Реки. Остров изобилует стремительными горными реками с небольшими водопадами, переливающимися в ярких лучах тропического солнца всеми цветами радуги. В стране насчитывается около 50 небольших рек, причем некоторые из них частично подземные.

Реки Пуэрто-Рико коротки, но имеют длинные названия, часто начинающиеся со слова «большая» («гранде»). Наиболее крупные реки текут на север (Гранде-де-Луиза, Рио-де-ла-Плата, Гранде-де-Манати и Гранде-де-Аресибо) и на запад (Гранде-де-Анаско). По берегам некоторых из них сохранилась естественная растительность.

Реки несудоходны, но богаты гидроэнергией. На Рио-де-ла-Плата, Гранде-де-Манати и Гранде-де-Аресибо построены небольшие гидроэлектростанции. Реки, стекающие с южных, засушливых склонов Главного хребта не так многоводны, как реки северных склонов. Руслу некоторых из них наполняются водой лишь после дождей. В южной части острова реки используются для орошения.

Растительность на Пуэрто-Рико сильно изменена человеком. На острове преобладает так называемый культурный ландшафт.

Когда-то на острове произрастали девственные тропические леса. Теперь о них можно получить представление, лишь посетив заповедники. Самый крупный заповедник расположен на склонах горы Эль-Юнке, в 48 км от Сан-Хуана. Здесь выпадает наибольшее в стране количество осадков. Тропический лес заповедника не пужно охранять от пожара, т. к. его нельзя поджечь — настолько здесь много влаги. Лес Эль-Юнке представляет большой интерес для ботаника, приехавшего из Европы. В нем насчитывается около 300 видов различных деревьев, 20 видов орхидей и множество разнообразных папоротников, в том числе древовидных. Здесь можно увидеть такие ценные деревья, как сандаловое, эбеновое, кампешевое, махагониевое, многие виды бамбука и другие растения.

Ныне перед пассажирами парохода, подходящего к берегам Пуэрто-Рико, открывается совсем другой ландшафт, чем перед конкистадорами Понсе де Леона. За кронами кокосовых пальм видны прибрежные равнины, засаженные сахарным тростником, а за ними — холмы и горы, занятые плантациями цитрусовых, табака и кофе, или покрытые кустарниками и редкими группами деревьев. Во многих местах склоны холмов и гор обезображены эрозией и лишены растительности.

В северной части острова, где выпадает много осадков, участки, не используемые в сельском хозяйстве, быстро зарастают густой тропической растительностью. В засушливых районах юга и юго-запада естественная растительность состоит из колючих кустарников, агав и кактусов.

Несмотря на почти полное отсутствие лесов, в гористой части острова сохранилось довольно много живописных мест.

Для ознакомления с внутренними районами страны совершив поездку по шоссе, ведущему из Сан-Хуана в город

Понсе на южном побережье острова. Миновав прибрежную низменность, на которой раскинулись плантации сахарного тростника, поля, отгороженные друг от друга живыми изгородями из бамбука, мы выезжаем на холмистую равнину, утопающую в зелени фруктовых садов. Здесь преобладают цитрусовые. Дорога постепенно поднимается все выше и становится все более извилистой. Пологие склоны гор засажены табаком, выращивание которого требует очень большого труда. На участках, расчищенных от кустарника, стоят легкие хижины, построенные из пальмового горбыля, соломы и пальмовых листьев. Шоссе пересекает несколько стремительных горных рек, их узкие долины по мере приближения к морскому побережью расширяются. К западу от шоссе виден район кофейных плантаций. Издали их можно принять за лес: специально посаженные высокие деревья защищают от горячих лучей солнца нежные кофейные деревца. Приближаясь к Главному хребту, близ города Айбонито, шоссе круто поднимается. Отсюда можно любоваться величественной панорамой, открывающейся на горы, речные долины, море. Из Айбонито хорошо виден расположенный к югу город Коамо с горячими серными источниками. Это старейший курорт Пуэрто-Рико, существующий уже более 150 лет. Из Айбонито дорога начинает спускаться к прибрежной низменности и ведет в Понсе, который окружен плантациями сахарного тростника. Через ущелья и реки перекинуты красные кирпичные мосты, мастерски построенные испанцами в далеком прошлом.

Животный мир Пуэрто-Рико очень беден. Большинство диких животных давно уничтожено человеком. Остались лишь мелкие грызуны, летучие мыши, лягушки, ящерицы, черепахи и неядовитые змеи. В приустьевых участках наиболее крупных рек водятся крокодилы. Для уничтожения крыс, сильно расплодившихся на острове, был завезен хищный зверек мангуста. Он хорошо прижился и постепенно уничтожил почти всех крыс. Теперь мангусты приносят больше вреда, чем пользы, совершая набеги на курятники.

На острове мало птиц, что объясняется не только его густонаселенностью, но и сравнительно частыми ураганами. Чаще всего встречаются колибри, канарейки и соловьи. Попугаи водятся в основном лишь в заповеднике Эль-Юнке.

Небольшие реки и озера Пуэрто-Рико бедны пресноводной рыбой, но зато в морских водах у берегов острова водятся свыше 300 видов рыб, крабы, омары, черепахи и дельфины. Тем не менее рыболовство в прибрежных населенных пунктах развито слабо.

НАСЕЛЕНИЕ, ГОРОДА

До прихода испанцев Пуэрто-Рико был населен индейцами борикен (так же в то время назывался и сам остров). Численность племени борикен, родственного индейцам аравакам, населявшим соседние крупные острова, составляла 80—100 тыс. человек. Это племя стояло на относительно высокой ступени культурного развития, значительно уступая, однако, ацтекам и инкам. В отличие от воинственных карибов Малых Антильских островов, индейцы, населявшие Пуэрто-Рико, достигли значительных успехов в земледелии. Они выращивали такие ценные, богатые крахмалом культуры, как кукуруза, маниок, ямс, картофель, а также разнообразные бобовые.

Характеризуя жизнь индейцев до прихода испанцев, американский географ П. Джемс писал: «Пуэрто-Рико был сущим раем для индейцев, снимавших с его плодородных земель обильные урожаи». После прихода испанцев цветущий остров быстро превратился для индейцев в ад. Немногочисленная группа испанских конкистадоров, высадившаяся на острове, была гостеприимно встречена местными жителями. Белые пришельцы, вооруженные огнестрельным оружием, казались индейцам богами. Испанцы, узнав, что во внутренней части острова имеются месторождения золота, из которого местное население изготовляло различные украшения, принудили индейцев добывать в каторжных условиях драгоценный металл. Бесчеловечная эксплуатация послужила причиной восстания индейцев против поработителей, вспыхнувшего в 1511 г. Это восстание было потоплено колонизаторами в крови.

Испанцы завезли в страну болезни, против которых у индейцев не было иммунитета. От эпидемий этих болезней ежегодно умирала значительная часть населения. К 1515 г. в Пуэрто-Рико осталось всего несколько тысяч индейцев, оттесненных в глубь острова. Таким образом,

коренное население не могло использоваться испанскими колонизаторами в качестве дешевой рабочей силы.

С XVI в. для работы на острове испанцы стали ввозить негров-рабов из Африки. На Пуэрто-Рико их привозили меньше, чем на соседние острова — Гаити, Ямайку, Кубу, так как месторождения золота быстро истощились, а плантационное хозяйство развивалось медленно.

Немногочисленное испанское и негритянское население в XVI в. концентрировалось в основном в прибрежных населенных пунктах, из которых крупнейшими были Сан-Хуан и Понсе. Внутренняя часть острова была разделена на большие поместья, где в полудиком состоянии содержался крупный рогатый скот, завезенный испанцами.

По мере расширения плантаций в XVII в., негров-рабов — самой дешевой рабочей силы — привозилось все больше. Как рабочая сила они начали постепенно вытеснять из прибрежных районов беднейших испанских переселенцев, которые уходили во внутренние, гористые районы острова и самовольно селились на землях скотоводческих поместий, где занимались в основном выращиванием кукурузы и бобов для личного потребления.

В XVII—XVIII вв. негры составляли свыше половины населения Пуэрто-Рико. После запрещения работорговли и прекращения притока африканцев удельный вес негритянского населения в стране стал быстро уменьшаться. К тому же негры постепенно смешивались с переселенцами из Испании и их потомками — креолами.

Среди Больших Антильских островов Пуэрто-Рико выделяется наиболее заметным преобладанием в населении креолов. Доля креолов здесь даже несколько больше, чем на Кубе. В результате смешения негритянского населения с креолами на острове возникла сравнительно многочисленная группа мулатов. Негритянское население и мулаты живут в основном в прибрежных плантационных районах.

Таким образом, основу современного населения Пуэрто-Рико составляют потомки испанских переселенцев — креолы. В настоящее время белые (креолы) составляют 73% населения Пуэрто-Рико, негры — 4% и мулаты — 23%.

Для Пуэрто-Рико характерен высокий естественный прирост населения. В середине XX в. увеличение населения острова замедлилось из-за сильно возросшей эмиграции пуэрториканцев, пытающихся на чужбине найти

спасение от безработицы и нужды. Рождаемость в стране по-прежнему высокая, хотя имеет тенденцию к сокращению. Многие семьи насчитывают по 6—7 детей. Естественный прирост населения в 1959 г. составил 27 человек на 1000 жителей.

За 1900—1960 гг. население Пуэрто-Рико выросло с 970 тыс. до 2350 тыс. человек в основном за счет естественного прироста. Плотность населения в стране (264 человека на 1 кв. км) в 11 раз выше, чем в США.

Численность самодеятельного населения составляет в настоящее время около 700 тыс. человек. Наиболее многочисленная группа населения занята в сельском хозяйстве.

Для Пуэрто-Рико характерна большая и устойчивая безработица. Численность безработных — около 100 тыс. человек. Значительную долю самодеятельного населения составляют частично безработные.

Население размещено неравномерно. Основная масса пуэрториканцев живет в прибрежных районах, где расположены крупнейшие населенные пункты страны и плантации сахарного тростника. Внутренняя, гористая часть острова населена менее плотно. Около 45% населения Пуэрто-Рико живет в городах, причем эта цифра неуклонно растет.

Крупнейший город и столица Пуэрто-Рико — Сан-Хуан — в 1960 г. насчитывал 432 тыс. жителей. Он расположен на берегу превосходной гавани. Изрезанность морского побережья, несколько проливов и лагуна Сан-Хосе придают Сан-Хуану сходство с Венецией. Этот город часто называют Венецией Вест-Индии. Сан-Хуан (основан в 1510 г.) относится к числу наиболее старинных городов Пуэрто-Рико. В настоящее время это важнейший промышленный центр и порт страны.

Сан-Хуан состоит из двух главных частей: старой и новой. Старая, меньшая часть города расположена на небольшом островке восточнее входа в гавань Сан-Хуан. Здесь проживает около 30 тыс. человек. Для старого города характерна прямоугольная планировка и вымощенные каменными плитами узкие улицы. По некоторым из них трудно проехать даже легковому автомобилю.

В старом Сан-Хуане много церквей и домов старинной испанской архитектуры. Для жилых домов характерны толстые каменные стены, железные балконы с красивыми

узорчатыми решетками, окна со ставнями и черепичные крыши. Дома, обычно одноэтажные или двухэтажные, имеют внутренний двор «патио», обнесённый галереей. В прошлом Сан-Хуан был окружён крепостной стеной с пятью воротами. В настоящее время сохранились лишь остатки этой стены. Большинство архитектурных памятников расположено по периферии острова.

На северо-западном мысу этого небольшого острова расположена старинная крепость Эль-Морро, которая защищает вход в бухту Сан-Хуан. На протяжении XVI—XVIII вв. эта крепость выдержала много ожесточённых атак пиратов, а в 1898 г. сильную бомбардировку эскадры США. Она ни разу не была взята со стороны моря, и лишь один раз с суши её захватили англичане. В настоящее время часть крепости Эль-Морро занята военной базой США.

В северо-западной же части острова, на котором расположен старый город, находятся церковь Сан-Хозе, собор Сан-Хуан Батиста и здание ратуши. На западном берегу стоит дворец «Ла Форталеса», резиденция губернатора Пуэрто-Рико. На северо-восточном мысу расположены монументальные строения старинного форта Сан-Кристобаль — ныне также военной базы США.

В южной части старого города на обращённый к бухте подветренной стороне острова расположен большой и хорошо оборудованный порт Сан-Хуан. Это главные морские ворота Пуэрто-Рико.

Восточную часть старого города украшает парк «Муньос Ривера» — любимое место отдыха жителей Сан-Хуана. Здесь начинается длинная полоса пляжей, отелей и спортивных площадок, которая ведёт к пригороду столицы Кондадо. Наиболее фешенебельные отели предназначены для туристов из США, которые приезжают сюда в основном в зимний период (климатические условия Пуэрто-Рико позволяют купаться в море круглый год).

Из восточной части старого Сан-Хуана широкий мост через пролив ведёт в Сантурс — новую часть столицы с населением свыше 200 тыс. человек. В Сантурсе мало памятников старины, но зато много магазинов, банков и контор. В этой многолюдной части города расположен деловой центр Сан-Хуана. Здесь разместились конторы компаний и банков США, которые, подобно спруту, опутали своими незримыми щупальцами весь остров.

В западной части Сантурса находится крупная военно-воздушная база США, а на востоке — в Исла Верде, новый крупный аэропорт. На окраинах Сантурса расположено несколько промышленных предприятий. К ним примыкают районы трущоб, где живут беднота и безработные. Здесь выросли целые городки хижин, построенных из керосиновых бидонов, обломков дерева, листов картона и т. п. В таких перенаселенных хибарках, лишенных элементарных удобств, живут трудящиеся столицы. Трущобы Сан-Хуана снискали печальную славу далеко за пределами Пуэрто-Рико.

После второй мировой войны Сан-Хуан сильно разросся к югу и фактически слился с городом Рио-Пьедрас (150 тыс. жителей). До 1951 г. Рио-Пьедрас был вторым по величине городом Пуэрто-Рико. В 1951 г. он был включен в городскую черту Сан-Хуана. В Рио-Пьедрасе расположен университет, в котором обучается свыше 10 тыс. студентов. К Сантурсу примыкают крупные пригороды: Хато-Рей (70 тыс. жителей) и Пуэрто-Нуэво (20,5 тыс. жителей). На западном побережье бухты Сан-Хуан находится основной промышленный пригород столицы — Катанью. Вместе со всеми пригородами численность населения Большого Сан-Хуана достигла в 1960 г. 542 тыс. человек.

В 10 км к юго-западу от Сан-Хуана расположен город Баямон, где после второй мировой войны начала развиваться промышленность.

Крупнейший город южного побережья острова Понсе занимает по числу жителей (114 тыс. человек), а также как промышленный центр и порт второе место в стране. В середине XIX в. Понсе был крупнейшим городом и портом Пуэрто-Рико, но в дальнейшем он уступил свое место Сан-Хуану. Это отставание особенно усилилось после захвата острова США. Понсе более удален от США, и его порт менее удобен, чем порт Сан-Хуана. Это важнейший деловой центр южной части острова. Как и Сан-Хуан, он относится к числу наиболее старинных городов страны. В нем сохранилось много домов периода испанской колонизации.

На западном побережье выделяется город Маягуэс (59 тыс. жителей), расположенный около удобной естественной гавани. Как промышленный центр и порт Маягуэс уступает лишь Сан-Хуану и Понсе. По своей архитектуре

это наиболее современный из крупных городов Пуэрто-Рико. В 1918 г. он сильно пострадал во время землетрясения и в дальнейшем был обновлен. Из других населенных пунктов наиболее значительны город и порт Аресибо, расположенный на северном побережье, и Кагуас — крупнейший из городов внутренней части острова.

Сельские поселения весьма разнообразны по своим размерам и планировке. В прибрежных низменных районах преобладают сравнительно крупные поселки, во внутренних, горных районах — небольшие деревушки или разбросанные на большом пространстве домики, одиноко стоящие на расчищенных от кустарника площадках. Большая часть сельскохозяйственного населения живет в домиках-хижинах, имеющих прямоугольную планировку и обычно построенных на невысоких сваях. Стены хижин делаются из пальмовых горбылей или связок соломы, крыша кроется соломой. Часто можно увидеть жилища со стенами и крышей, сделанными из пальмовых листьев. Полы в них обычно деревянные. Такие жилища, как правило, лишены даже самой примитивной мебели. Дома зажиточных пуэрториканцев более основательны и, как правило, окружены фруктовыми садами.

Из островов, окружающих Пуэрто-Рико, Вьекес — наиболее крупный. Численность его населения около 11 тыс. человек. Основным занятием населения этого острова долгое время было выращивание сахарного тростника и ананасов. После второй мировой войны американская военщина построила здесь военную базу. Большая часть территории острова объявлена запретной зоной, и оттуда выселено местное население. Остров Кулебра имеет хорошую гавань, где создана военно-морская база США.

* * *

После захвата Пуэрто-Рико Соединенными Штатами Америки эмиграция населения с острова стала превышать иммиграцию.

Американцы часто называют Пуэрто-Рико «сахарным островом», но жизнь его народа полна горечи. Безработица и нищета заставляют ежегодно десятки тысяч пуэрториканцев покидать свою родину.

Из Пуэрто-Рико эмигрирует 50—60 тыс. человек в год. Подавляющая часть их направляется в США, где используется на наиболее низкооплачиваемых работах.

Многие пуэрториканцы, ищущие спасения от массовой безработицы, свирепствующей на их родине, не могут найти работу и в США. Пуэрториканцы подвергаются в США расовой дискриминации. Большая часть эмигрантов сосредоточена в Нью-Йорке. В настоящее время там проживает 650 тыс. пуэрториканцев, то есть больше, чем в столице Пуэрто-Рико Сан-Хуане. Половина переселенцев занята в пищевой и пивной промышленности, остальные — различного рода обслуживанием (работают курьерами, судомойками, прачками и т. д.). Пуэрториканцы проживают в трущобном районе города — Восточном Гарлеме. Здесь в перенаселенных и нередко полуразрушенных домах ютится основная масса переселенцев.

Многие из этих кишачих крысами домов лишены самых элементарных удобств. За крохотные комнатухи домовладельцы взимают с жильцов очень высокую плату. Описывая тяжелую жизнь пуэрториканцев в Нью-Йорке в книге «Остров в городе — испанский Гарлем», американский писатель Д. Уэйкфилд отмечает, что в США переселенцы из Пуэрто-Рико наряду с неграми считаются «людьми второго сорта». Дискриминация пуэрториканцев, подчеркивает Уэйкфилд, проводится в США везде: при найме на работу, при предоставлении жилища, в области просвещения и т. д. Кроме Нью-Йорка, пуэрториканцы проживают в Чикаго и других крупных городах США, а также в самом отдаленном штате страны, на Гавайских островах.

Довольно много пуэрториканцев живет и в других странах Америки.

* * *

Около $\frac{2}{5}$ самостоятельного населения страны занято в сельском хозяйстве. В основном это сельскохозяйственные рабочие, которые, как правило, работают на плантациях лишь в течение нескольких месяцев, то есть только в период сбора урожая сахарного тростника. Большая часть зарплаты рабочего уходит на оплату долгов за продукты питания и товары первой необходимости, образовавшихся в течение «мертвого сезона», который наступает после окончания уборки урожая сахарного тростника. В это время года многие семьи рабочих голодают. Введение на плантациях сельскохозяйственных машин еще более усиливает безработицу.

Рост площадей под сахарным тростником в начале текущего столетия сопровождался увеличением числа сельскохозяйственных рабочих. Безработица в этот период была невелика. Однако в дальнейшем она стала катастрофически быстро расти. В настоящее время из-за одностороннего развития экономики страны около $\frac{1}{4}$ трудоспособного населения — полностью или частично безработные.

Заработная плата рабочего любой квалификации на Пуэрто-Рико в 4 раза ниже, чем рабочего той же квалификации в США. Вместе с тем стоимость жизни на Пуэрто-Рико в полтора раза выше, чем в США. В 1900 г. Пуэрто-Рико был включен в зону таможенных тарифов США. С тех пор в США стала закупаться большая часть продовольствия, почти все оборудование и промышленные товары. Житель Пуэрто-Рико, получая свой небольшой заработок, может купить лишь очень немного продовольственных и промышленных товаров, привозимых из США.

Пуэрториканцы потребляют совершенно недостаточно мяса, молочных продуктов, овощей и фруктов. Основные продукты питания — рис, кукуруза и бобы. Плохое питание приводит к распространению среди населения различных тяжелых заболеваний, связанных с авитаминозом, а также туберкулеза и др.

Считая, что Пуэрто-Рико является своего рода витриной американского образа жизни для народов Латинской Америки, правительство США ассигнует значительные средства на «оформление» этой витрины. После второй мировой войны были проведены некоторые работы по улучшению санитарных условий жизни населения, медицинского обслуживания. Это привело к заметному снижению смертности. Развитие легкой промышленности в послевоенные годы содействовало в известной мере увеличению занятости самодеятельного населения. Однако жизненный уровень на Пуэрто-Рико по-прежнему остается низким, а безработица большой.

Для возрастного состава населения характерен повышенный удельный вес молодежи. Лица моложе 14 лет составляют в настоящее время 40% населения. В связи с этим в ближайшие годы ожидается дальнейший рост армии безработных. Проблема массовой безработицы может быть разрешена лишь путем подлинной индустриализации страны и изменения системы землепользования, но это не входит в планы правящих кругов США.

В планах Пентагона Пуэрто-Рико отводится роль поставщика солдат для американских вооруженных сил. После первой мировой войны американские власти ввели на Пуэрто-Рико обязательную воинскую повинность. В годы второй мировой войны в составе американской армии было 70 тыс. пуэрториканцев. В 1950—1953 гг. из Пуэрто-Рико на войну в Корею было отправлено 18 тыс. солдат. Пуэрториканцы, уклоняющиеся от военной службы в армии США, подвергаются преследованиям и объявляются преступниками.

Несмотря на то что с 1899 г. в стране формально введено обязательное начальное обучение, почти $\frac{1}{5}$ населения неграмотна. Около $\frac{1}{4}$ детей школьного возраста не посещают школы. Испытывается острая нехватка школьных помещений. Многие школы имеют «сдвоенные» классы по 70—75 человек. Из-за большого отсева учащихся, школу оканчивает лишь меньшинство. Единственное высшее учебное заведение на острове — университет Пуэрто-Рико, основная часть факультетов которого расположена в Рио-Пьедрас, остальные — в Маягуэс.

* * *

Почти все пуэрториканцы говорят на испанском языке, однако в школах и учреждениях им упорно навязывается английский язык. В результате около половины населения страны владеет английским языком, который наравне с испанским считается официальным государственным языком Пуэрто-Рико. Преподавание в начальных школах ведется на одном из двух языков, в старших классах — только на английском.

В 1946 г. конгресс Пуэрто-Рико принял законопроект о преподавании на испанском языке, но президент США наложил вето на этот проект. Усиленное насаждение английского языка преследует цели упрочения в стране американского колониального господства.

На Пуэрто-Рико испанская культура впитала в себя африканские элементы. Не остались бесследными и шесть десятилетий господства США. В результате туристы, посещающие остров, находят в характере страны очень много как североамериканских, так и латиноамериканских черт.

Влияние культуры США особенно сильно проявляется в городах, куда широким потоком направляются боевики

Голливуда, передачи по радио и телевидению, газеты и стандартная книжная продукция из США.

Испанская культура более всего сохранилась в сельских местностях. Здесь можно услышать народные песни, увидеть танцы. В основе музыкального творчества пуэрториканских композиторов лежат старинные народные мелодии. Эта небольшая страна — родина ряда выдающихся поэтов, художников и музыкантов, имена которых широко известны в Латинской Америке и за ее пределами.

Пуэрториканцы очень музыкальны. Любимый музыкальный инструмент — гитара, под аккомпанемент которой исполняется большинство песен.

Большая часть местных танцев имеет испанское происхождение. Кое-где в сельских местностях еще можно увидеть старинные негритянские танцы, исполняемые под барабан.

Среди городского населения получили некоторое распространение североамериканские спортивные игры: баскетбол, бейсбол и др. Жители сельских местностей любят устраивать петушиные бои, хотя они запрещены законом.

Большинство пуэрториканцев носят одежду белого цвета, что объясняется жарким тропическим климатом. Преобладает одежда из хлопчатобумажных тканей. Головным убором служит обычная соломенная шляпа, а иногда широкополая шляпа — сомбреро.

Основная масса населения — католики, меньшая часть — протестанты.

* * *

Начало XIX в. — период национально-освободительных войн в испанских колониях Нового Света — не принесло Пуэрто-Рико независимости. Остров, где находились сильные испанские гарнизоны, стал убежищем для бежавших из других колоний сторонников испанского короля. Это обстоятельство препятствовало развёртыванию борьбы за независимость Пуэрто-Рико.

Восстания пуэрториканцев против господства Испании в 1835, 1838 и 1867—1868 гг. были жестоко подавлены колониальными властями, но борьба за свободу не прекращалась. После захвата острова Соединенными Штатами она усилилась, особенно в период мирового экономического кризиса 1929—1933 гг., который нанес сильный удар экономике Пуэрто-Рико.

В этот период сильно выросли цены на продовольствие и промышленные товары, ввозимые из США, и в результате снизилась и без того нищенская реальная заработная плата большинства трудящихся.

В 1934 г. в обстановке резкого обострения классовой борьбы была основана Коммунистическая партия Пуэрто-Рико — последовательный защитник интересов пуэрториканского народа. Компартия возглавила «голодные походы» безработных и проделала большую работу по организации в 1934 г. первой национальной конференции рабочих сахарных заводов и плантаций.

В 1938 г. была создана так называемая народно-демократическая партия, отражающая в основном интересы буржуазии, связанной с капиталом США. Ее лидером стал Луис Муньос Марин. Руководство партии заняло командные посты в правительственных органах, которые она сохраняет и в настоящее время. Опираясь на поддержку США, располагая крупными финансовыми средствами, а также широко применяя демагогические обещания улучшить условия жизни трудящихся, эта партия неоднократно получала большинство голосов на выборах. Политика, проводимая народно-демократической партией, способствовала дальнейшему закабалению острова монополиями США.

Годы после второй мировой войны ознаменовались дальнейшим подъемом национально-освободительного движения на Пуэрто-Рико. В ответ на это правительство Трумэна распространило на страну антидемократические законы Тафта — Хартли и Маккарена. В 1948 г. были приняты законы, запрещающие участие в национально-освободительном движении. В стране фактически был установлен режим полицейской диктатуры.

Весною 1950 г. в стране произошла крупная забастовка рабочих плантаций, в которой участвовало 150 тыс. человек. А осенью 1950 г., когда американская военщина потребовала резкого увеличения отправки молодежи Пуэрто-Рико в армию США в качестве пушечного мяса для войны в Корее, чаша терпения народа переполнилась: в стране вспыхнуло восстание, охватившее весь остров. На стороне восставших были почти все партии и общественные организации Пуэрто-Рико, за исключением правящей народно-демократической партии, защищавшей интересы американского империализма. Восставшие тре-

бовали вывода из страны вооруженных сил США и прекращения отправки пуэрто-риканских войск в Корею. Против восставших были брошены войска США с танками и артиллерией. Восстание было жестоко подавлено, около 4 тыс. пуэрториканцев брошено в тюрьмы. В числе арестованных были генеральный секретарь компартии Сантос Ривера и лидер националистической партии Альбису Кампос.

Состоявшийся в середине 1952 г. чрезвычайный съезд компартии Пуэрто-Рико принял ряд решений, призывавших трудящихся усилить борьбу за независимость страны. Власти США, напуганные ростом национально-освободительного движения, навязали народу Пуэрто-Рико новую, составленную в Вашингтоне конституцию. В 1953 г. правительство США сообщило генеральному секретарю ООН о своем решении прекратить представление в эту международную организацию информации о Пуэрто-Рико в связи с тем, что эта страна перестала якобы быть «несамоуправляющейся территорией». На 8-й сессии Генеральной Ассамблеи ООН проамериканским большинством голосов была принята резолюция, санкционировавшая решение США.

Летом 1959 г. правящие круги США затеяли очередную провокационную кампанию, так называемую «Неделю поработенных стран», направленную против народов стран социалистического лагеря. Реакция на эту клеветническую кампанию была совершенно неожиданной для ее устроителей. Пуэрториканцы, проживающие в Нью-Йорке, провели демонстрацию на Бродвее. Они несли плакаты, на которых под заголовком «неделя поработенных стран» сообщалось, что остров Пуэрто-Рико поработен с 1898 г. Почти одновременно в Сан-Хуане, где собрался съезд губернаторов штатов США, произошла антиимпериалистическая демонстрация трудящихся.

В национальном движении за освобождение Пуэрто-Рико активно участвуют широкие слои населения, в том числе ветераны борьбы с немецким и японским фашизмом в годы второй мировой войны.

Коммунистическая партия Пуэрто-Рико подвергается преследованиям.

В оппозиции к правящей проамериканской народно-демократической партии кроме коммунистов находятся мелкобуржуазные партии: партия борьбы за независимость,

добивающаяся независимости Пуэрто-Рико методами парламентской борьбы, и, объявленная вне закона, националистическая партия. Находящийся в тюрьме лидер националистической партии Албису Кампос осужден на 90 лет тюремного заключения. Буржуазная государственно-республиканская партия борется за включение Пуэрто-Рико в состав США в качестве штата.

В 1959 г. под влиянием победы кубинской революции в стране был создан национальный фронт «Движение за независимость Пуэрто-Рико». Деятельность этой организации направлена на развитие национально-освободительного движения, против милитаризации страны и обязательной воинской повинности, против произвола комиссии по расследованию «антиамериканской деятельности», за освобождение политических заключенных. Национальный фронт, как и все демократические силы Латинской Америки, выступает в защиту революционной Кубы. В августе 1959 г. «Движение за независимость Пуэрто-Рико» направило обращение проходившему в Сантьяго совещанию министров иностранных дел американских стран. В обращении поднимался вопрос о предоставлении Пуэрто-Рико независимости, указывалось, что США взяли на себя международное обязательство в отношении Пуэрто-Рико. Прошел 61 год, говорилось в обращении, но ничего не предпринято. Более того, США проявляют явное нежелание признать независимость страны. Вся ее экономика и особенно внутренняя и внешняя торговля регламентируются американскими федеральными законами, в разработке которых Пуэрто-Рико не принимает участия.

Под давлением демократических сил страны в конце июля 1962 г. правящие круги США вынуждены были дать согласие на проведение в Пуэрто-Рико плебисцита по вопросу о политическом статусе страны. Сроки плебисцита не определены. Важно отметить, что плебисцит будет проводиться в условиях сильнейшей политической и экономической зависимости, когда значительная часть страны занята военными базами США.

Несмотря на репрессии, народ Пуэрто-Рико не прекращает борьбы за независимость своей родины. В авангарде народных масс находится национальный фронт, добивающийся объединения демократических сил и образования независимого антиимпериалистического правительства.

Общая характеристика. Колониальная зависимость наложила сильный отпечаток на экономику страны.

Как уже упоминалось, после захвата острова испанцами небольшие месторождения золота были быстро истощены. По запасам золота и серебра Пуэрто-Рико не мог соперничать с Мексикой и Перу, располагавшими крупными месторождениями драгоценных металлов. В эти колонии и хлынули испанские авантюристы — искатели легкой наживы. До конца XVI в. Пуэрто-Рико оставался одной из наиболее заброшенных колоний Испании.

В конце XVI в. испанцы оценили выгодность стратегического положения острова на подступах к их американским владениям и начали усиленно строить на нем укрепления. Колониальные власти запретили населению Пуэрто-Рико выезд в Мексику, Перу и другие колонии Испании. На острове начало развиваться плантационное хозяйство. Строительство крепостей и содержание гарнизонов было непосильным бременем для немногочисленного населения страны. Поэтому в конце XVI в. испанская администрация начала регулярно выделять для содержания военного гарнизона Пуэрто-Рико часть доходов, полученных в мексиканских владениях. Это субсидирование продолжалось вплоть до начала XIX в., когда в Мексике вспыхнула революция против испанского владычества.

На протяжении XVI—XVII вв. Пуэрто-Рико часто подвергался разбойничьим нападениям английских, французских и голландских пиратов, которые охотились за золотом, перевозимым в Испанию из испанских колоний в Америке. Стремясь обезопасить свои морские коммуникации, колониальные власти построили на Пуэрто-Рико мощную крепость Сан-Хуан. Однако и после этого пираты неоднократно разрушали прибрежные населенные пункты, что тормозило развитие хозяйства.

Основная сельскохозяйственная культура Пуэрто-Рико — сахарный тростник был завезен на остров вскоре после его открытия Колумбом.

Перед тем как попасть на Пуэрто-Рико, сахарный тростник долго путешествовал по свету. Это растение издавна культивировалось в Индии, по берегам реки Ганг. Арабские мореплаватели заинтересовались сахарным тро-

стником и привезли его семена в Африку и Малую Азию. Много лет спустя сахарный тростник был завезен на Сицилию. В 1420 г. португальцы начали выращивать эту культуру на острове Мадейра.

В XVI в. испанские конкистадоры завезли сахарный тростник в Вест-Индию, где для его выращивания имелись благоприятные природные условия.

Однако сахарный тростник стал главной экспортной культурой Пуэрто-Рико лишь в XX в.

Быстрый рост спроса на пряности в Европе в XVI в. способствовал развитию производства их во многих испанских колониях Нового Света. В XVII в. основной сельскохозяйственной культурой Пуэрто-Рико становится имбирь. Кроме того, в небольших количествах производились и вывозились табак, хлопок, какао, сахар-сырец и индиго.

Почти все плантации были расположены на прибрежных низменностях. На них широко использовался труд негров-рабов.

В начале XVIII в. все большие площади отводятся под культуру кофе. Пуэрто-риканский кофе высоко ценился на испанском рынке из-за своего тонкого аромата. Главными статьями экспорта Пуэрто-Рико в XVIII в. стали кофе, имбирь, табак, сахар-сырец, патока-меласса, кожи и шкуры крупного рогатого скота. В 1804 г. под влиянием освободительного движения в колониях Нового Света Испания разрешила Пуэрто-Рико торговать с другими государствами.

Прекращение в начале XIX в. субсидий из Мексики компенсировалось значительным притоком на остров частных капиталов. В первой половине XIX в. на Пуэрто-Рико приехало много сторонников испанского короля, бежавших из восставших колоний. Это были преимущественно состоятельные люди.

Важнейшей статьёй экспорта Пуэрто-Рико в XIX в. продолжал оставаться кофе. Второе место по стоимости экспорта занимал сахар. Испания и Куба скупали более половины пуэрто-риканского кофе, частично перепродавая его другим странам. Свыше $\frac{2}{3}$ экспортируемого сахара-сырца и $\frac{3}{4}$ мелассы поступало в США. В конце XIX в. на долю Испании приходилась $\frac{1}{3}$ объема внешней торговли Пуэрто-Рико, а на США и Англию — по $\frac{1}{4}$.

В этот период в экономику острова активно проникает

капитал США. После захвата Пуэрто-Рико США финансовая и экономическая жизнь страны попала под контроль филиалов двух крупнейших банков США: «Чейз Нейшил Банк» и «Нейшил Сити Банк». Денежной единицей на острове стал доллар США.

Пуэрто-Рико в целях его дальнейшего экономического порабощения был включен в зону таможенных тарифов США. Эта реформа окончательно привязала Пуэрто-Рико к рынку США и имела для страны далеко идущие последствия. Она облегчила сбыт пуэрто-риканского сахара и табака на рынке США и способствовала быстрому росту их производства. В новых условиях страна могла успешно конкурировать с другими поставщиками сахара и табака в США. Вместе с тем Пуэрто-Рико был вынужден закупать почти все продовольствие, оборудование и промышленные товары в США, оплачивая их транспортировку на судах этой страны.

Плнтации сахарного тростника и сахарная промышленность были окончательно захвачены монополиями США. Свыше $\frac{4}{5}$ всех обрабатываемых земель перешло под контроль монополий, действовавших через свои дочерние компании: «Саут Пуэрто-Рико», «Фахардо шугар», «Интерн шугар» и «Агирре шугар». Все они стали получать огромные прибыли. Большая часть капиталов, получаемых от экспорта сахара, стала уходить в США, что крайне отрицательно отражалось на развитии хозяйства острова.

Быстрый рост площадей под сахарным тростником и табаком сопровождался сокращением площади под кофе. В последние годы испанского правления на Пуэрто-Рико ежегодно производилось 56 тыс. т сахара, к началу первой мировой войны — 400 тыс. т, а к 1930 г. — 900 тыс. т. Сахарный тростник и табак вытеснили местные продовольственные культуры. Страна была поставлена в полную зависимость от дорогого импортного продовольствия, что обрекало население на полуголодное существование.

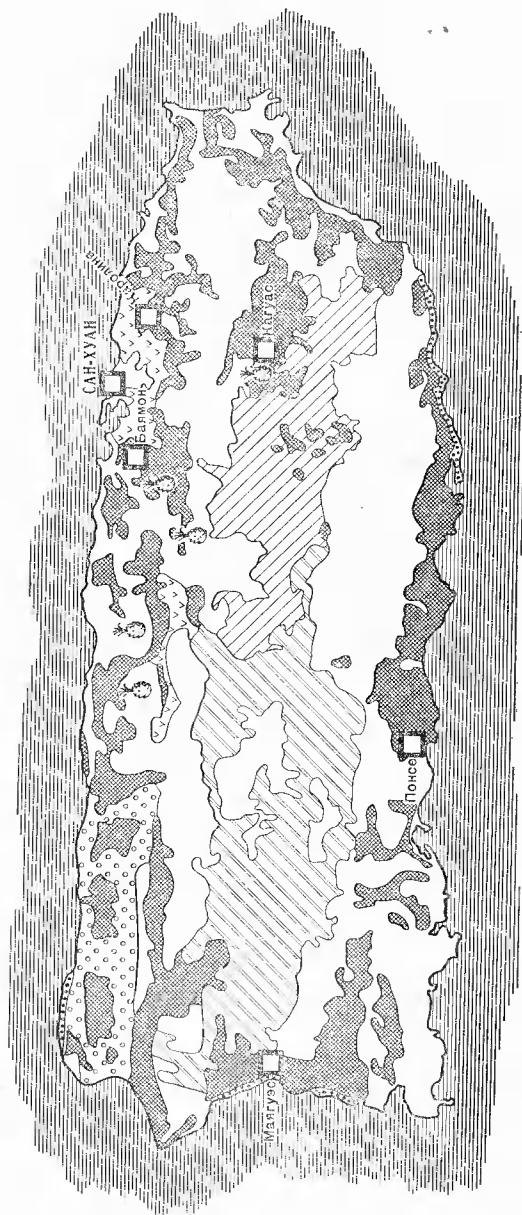
Перед захватом Пуэрто-Рико американским империализмом здесь ежегодно производилось 3 тыс. т табака. К 1927 г. сбор табака увеличился до 27 тыс. т, но затем, еще до мирового экономического кризиса 1929—1933 гг., начал сокращаться. Все свое внимание монополии США сосредоточили на производстве сахара. Такая политика монополий США сильно ударила по табаководам и рабо-

Сахарный тростник
Табак
Кофе (и цитрусовые в
центральной части)

Хлопчатник
Коносовая пальма
Ананасы

Молочное животноводство
Основные промышленные центры

20км



Экономическая карта Пуэрто-Рико

чим Пуэрто-Рико, занятым на сигарных фабриках. Хозяйство приняло еще более уродливое одностороннее направление. Значительная часть крестьян, имевших ранее небольшие клочки земли на прибрежных плодородных низменностях стала работать на плантациях сахарного тростника.

В годы мирового экономического кризиса 1929—1933 гг. в результате резкого сокращения производства и экспорта сахара, число безработных, оказавшихся под угрозой голодной смерти, увеличилось в несколько раз.

В период второй мировой войны производство сахара возросло, но число безработных сократилось мало. После войны в 1947 г. конгресс США принял так называемый «сахарный акт», согласно которому были восстановлены ограничительные квоты на импорт сахара из Кубы, Пуэрто-Рико, Филиппин и Гавайских островов, являющихся основными поставщиками этого продукта в США. (Впервые эти квоты были введены в 1934—1937 гг.) Введение ограничительных квот, лимитировавших производство сахара на перечисленных островах, особенно сильно ударило по Кубе — основному конкуренту Пуэрто-Рико на рынке США. Ограничительная квота для Кубы была наиболее дискриминационной.

После победы кубинской антиимпериалистической революции США, пытаясь осуществить экономическую блокаду Кубы, прекратили импорт кубинского сахара и несколько увеличили закупки сахара на Пуэрто-Рико.

После второй мировой войны на Пуэрто-Рико заметно выросла легкая промышленность. В угоду монополиям США, а также опасаясь взрыва народного возмущения вследствие роста безработицы, правительство Пуэрто-Рико издало в 1954 г. закон о льготах иностранным компаниям, способствовавший оживлению индустриального развития страны. Согласно этому закону иностранный капитал на Пуэрто-Рико до 1959 г. полностью и до 1962 г. частично освобождался от налогов. Привлеченные налоговыми льготами и дешевой рабочей силой, монополисты США построили на острове новые предприятия, преимущественно в пищевой, текстильной и обувной отраслях промышленности. Доля промышленности в национальном доходе превысила долю сельского хозяйства, но по числу занятых первое место по-прежнему занимает сельское хо-

зяйство. В настоящее время основными отраслями экономики являются выращивание сахарного тростника и его переработка, однако удельный вес их в хозяйстве по сравнению с довоенным периодом заметно сократился.

* * *

Сельское хозяйство. Общая площадь земли, используемой в сельском хозяйстве, составила в 1957 г. 760 тыс. га, из которых свыше половины приходится на обрабатываемую площадь, остальное — на постоянные пастбища. Большая часть ($\frac{4}{5}$) обрабатываемой площади занята плантациями, принадлежащими монополиям США.

В стране имеется множество крохотных крестьянских хозяйств—парцелл. Площадь каждой парцеллы колеблется от 0,4 до 1,7 га. Большинство крестьян — владельцев парцелл — не может прокормиться за счет своих крохотных хозяйств и вынуждено работать на плантациях. В стране неуклонно растет число безземельных крестьян, которое составляет уже около $\frac{4}{5}$ сельского населения. Большинство их работает на плантациях, получая крайне низкую зарплату.

Ни в одной из стран Латинской Америки, за исключением Кубы, выращивание сахарного тростника не занимает такого доминирующего положения, как на Пуэрто-Рико.

В настоящее время плантации сахарного тростника занимают большую часть прибрежных низменностей — наиболее плодородных и удобных для сельскохозяйственной обработки земель. На долю этой культуры приходится половина всей обрабатываемой площади и около $\frac{2}{3}$ стоимости продукции сельского хозяйства. В ходе расширения плантаций сахарного тростника стали распахивать холмы. Это привело к усилению эрозийных процессов. Большие площади обрабатывавшихся ранее земель настолько изрезаны оврагами, что не могут быть использованы даже как пастбища.

Ферма, специализированная на выращивании сахарного тростника, является обычно небольшим поселком. В поселке расположены жилища сельскохозяйственных рабочих, дом управляющего, а также помещения для машин и животных. Площадь фермы составляет, как правило, 90—100 га. Большинство таких ферм входит в состав обширных плантаций, принадлежащих компаниям или отдельным крупным землевладельцам.

Основные работы на сахарных плантациях производятся с конца января по июнь. Во время сбора урожая тысячи сельскохозяйственных рабочих, вооруженных тяжелыми и длинными ножами — мачете, выходят на плантации для заготовки созревшего сахарного тростника. Высота этого растения значительно превышает рост человека. После того, как тростник срезан, он должен быть сразу же отправлен на сахарные заводы, иначе выход сахара из него резко понизится. Большая часть плантаций связана хорошими дорогами с ближайшими сахарными заводами. Для производства одной тонны сахара-сырца идет обычно 7,5—10 т тростника. В последние годы сбор сахарного тростника составлял в среднем 9 млн. т в год.

По сравнению с прибрежными низменностями внутреннего, гористая часть острова освоена слабо и не имеет такой четкой сельскохозяйственной специализации. Здесь преобладают естественные малопродуктивные пастбища, на обрабатываемых землях выращивают табак, кофе, фрукты и другие культуры.

Встречая сильную конкуренцию со стороны крупных компаний, мелкие фермерские хозяйства вынуждены, как правило, сбывать свою продукцию по низким ценам. Исследование сельского хозяйства внутренних районов показало, что средний доход одной крестьянской семьи очень мал — всего лишь 300 долларов в год. Значительная часть населения этих районов уезжает в прибрежные города, пополняя, таким образом, армию пуэрто-риканских безработных, или эмигрирует в США. На освободившихся землях американские компании организовали несколько крупных плантаций ананасов и цитрусовых.

По сравнению с сахарным тростником все остальные культуры занимают второстепенное место. Выращивание табака и кофе, игравшее в прошлом большую роль в экономике острова, в последние десятилетия пришло в упадок. Сбор табака в настоящее время в два раза меньше, чем перед мировым экономическим кризисом 1929—1933 гг. В последние годы на Пуэрто-Рико производилось в среднем 15 тыс. т табака в год. Табак идет в основном на изготовление сигар. До недавнего времени около половины всего табака для набивки сигар, потребляемого в США, поступало из Пуэрто-Рико. Затем экспорт табака и табачных изделий в США резко сократился. Более того, в настоящее время Пуэрто-Рико даже импортирует из

США значительное количество табачных изделий, что губит отечественное табаководство.

Экономисты США объясняют кризис табаководства на Пуэрто-Рико изменением вкусов американцев, переключившихся с сигар на сигареты. Это объяснение очень неубедительно, поскольку на Пуэрто-Рико можно успешно выращивать табак и для изготовления сигарет. Истинная причина кризиса заключается в том, что монополии США, исходя из корыстных расчетов, пренебрегли интересами табаководов Пуэрто-Рико.

Табак выращивается главным образом во внутренней части острова, в горных долинах северных наиболее отлогих склонов Главного хребта, где выпадает достаточное количество осадков.

В районах производства сахарного тростника преобладают крупные фермы, в табаководческих районах — мелкие. Средняя величина табачной фермы 12—18 га. Земля наиболее мелких ферм обрабатывается самими владельцами, на крупных фермах — ее обрабатывают арендаторы и издольщики.

На специализированных табачных фермах часто выращивают и потребительские культуры. Рассадку табака высаживают в ноябре, а урожай собирают в феврале—марте. На освободившейся площади сажают кукурузу, бобы, ямс и другие культуры, урожай которых собирают в мае—июне.

Во внутренних районах острова на крутых склонах гор сохранились остатки кофейных плантаций. В отличие от плантаций сахарного тростника, табака и тропических фруктов, принадлежащих капиталу США, кофейные плантации принадлежат пуэрториканцам.

Кофе оставалось ведущей культурой вплоть до начала XX в., но затем производство его резко упало. Потеряв Пуэрто-Рико, Испания ввела высокие таможенные пошлины на ввозимое из этой страны кофе. Вместе с тем на рынке США высококачественный и ароматный кофе Пуэрто-Рико не имел успеха. Американцы издавна привыкли к бразильскому кофе, который выращивается под палящим солнцем. На Пуэрто-Рико же кофе растет в тени специально посаженных деревьев (преимущественно апельсиновых). Затенение кофейного деревца помогает сохранять необходимую влажность воздуха и поддерживать равномерную температуру, что улучшает качество кофе. В этих



Уборка сахарного тростника

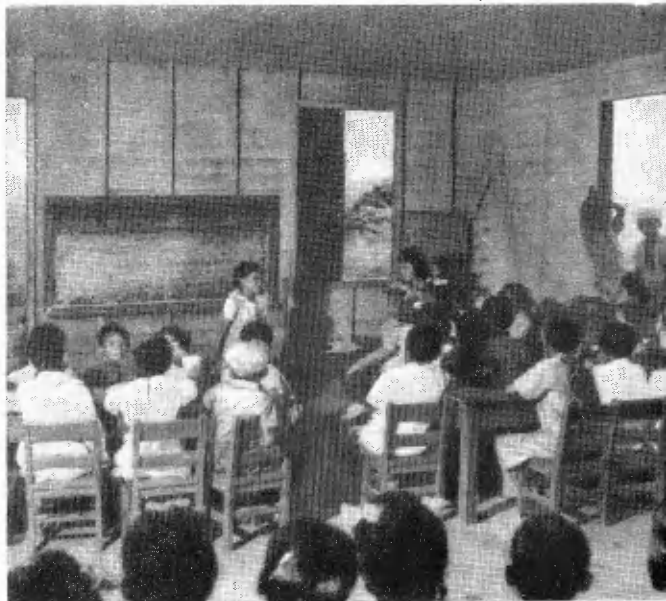


Сбор кофе

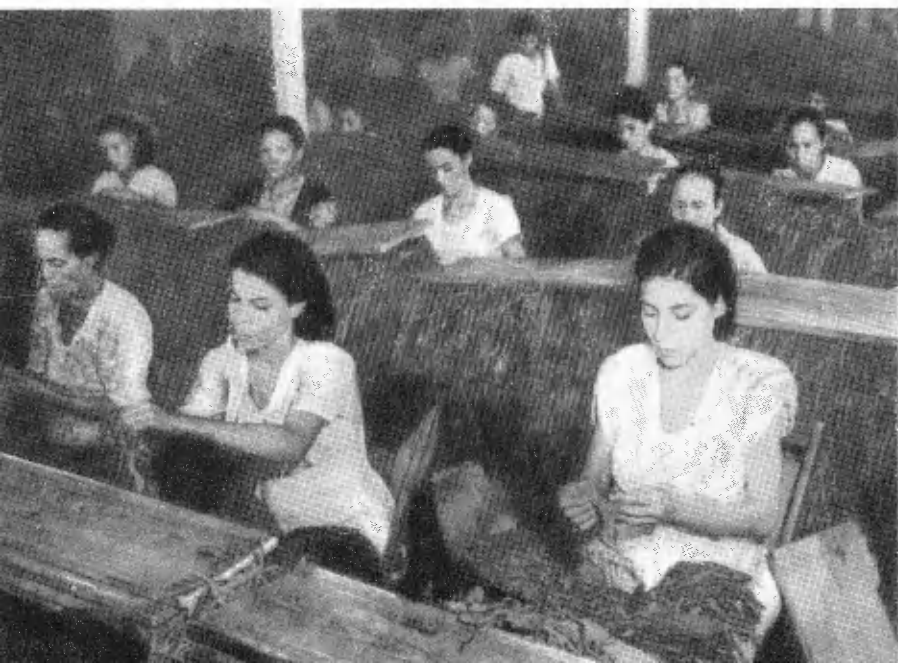
Пуэрто-риканское трио



В сельской
школе



На табачной фабрике



условиях кофейные зерна созревают более медленно, но зато в них накапливается много кофеина и ароматических веществ. Американские монополии не проявили заинтересованности в поддержании производства кофе на Пуэрто-Рико. За последние годы оно составляло в среднем лишь 10 тыс. т в год.

Величина кофейной фермы колеблется от 45 до 90 га. На кофейных и табачных фермах имеются помещения для сушки урожая. От ферм к портам и городам построены дороги, хотя и не такие хорошие, как от сахарных плантаций.

Выращивание ананасов и грейпфрутов на экспорт — наиболее молодая отрасль сельского хозяйства. «Фруктовый сезон» длится на Пуэрто-Рико круглый год. В январе собирают урожай апельсинов, затем созревают грейпфруты, в июле можно уже собирать первые нежные плоды манго, вкус которых напоминает клубнику со сметаной, а в августе наступает очередь для сбора плодов авокадо.

Фруктовые фермы принадлежат в основном переселенцам из США. Размеры ферм довольно велики. Так, например, площадь ананасных ферм составляет от 50 до 130 га. Фермы обычно имеют специальные просторные помещения для хранения и упаковки фруктов. Большая часть ананасов и грейпфрутов экспортируется.

К числу главных продовольственных культур относятся: рис, кукуруза, бобовые и овощи. Производство их совершенно недостаточно для обеспечения потребностей населения. Так ежегодный сбор кукурузы составляет всего лишь 12—18 тыс. т. В пищевом рационе пуэрториканцев мало овощей и фруктов. Основу питания составляет рис, импортируемый главным образом из США.

В незначительных количествах для внутреннего потребления выращивают виноград, батат, кокосовые орехи.

Животноводство по стоимости продукции уступает только производству сахарного тростника.

По переписи 1950 г., в стране насчитывалось 371 тыс. голов крупного рогатого скота (в том числе 82 тыс. дойных коров), 42 тыс. коз и овец, 91 тыс. свиней и 799 тыс. кур. Крупный рогатый скот малопродуктивен. поголовье скота почти не растет. Пуэрто-Рико импортирует значительное количество мяса и мясных консервов из США.

Моря, омывающие берега Пуэрто-Рико, богаты рыбой, однако промысловое рыболовство развивается очень мед-

ленно. Небольшой рыболовный флот состоит преимущественно из мелких парусных судов, лишенных современного оборудования. Большая часть рыбы для питания населения импортируется.

Промышленность. В обрабатывающей и горнодобывающей промышленности, а также в различных ремеслах занято около 200 тыс. пуэрториканцев. Структура промышленности отражает колониальный характер экономики. Преобладают переработка сельскохозяйственного сырья и текстильное производство.

После утверждения в 1954 г. закона о налоговых льготах иностранным компаниям вступило в строй около 500 преимущественно мелких предприятий, на которых занято 40 тыс. рабочих. С 1954 по 1960 г. промышленное производство в стране выросло на 90%. Однако развитие промышленности носит ограниченный и крайне односторонний характер. Относительно быстро после войны растут текстильная, обувная и пищевая отрасли. Машиностроение и электротехническая промышленность представлены почти исключительно сборочными предприятиями. Монополии США развивают на Пуэрто-Рико лишь те отрасли, которые наиболее быстро приносят высокую прибыль.

Несмотря на широкую рекламу льготных условий для монополий США, правительству Пуэрто-Рико не удалось существенно сократить число безработных. Тиски безработицы по-прежнему душат трудящихся Пуэрто-Рико.

Ведущей отраслью промышленности является производство тростникового сахара-сырца. Его вырабатывают 36 заводов; все они расположены в прибрежных районах, вблизи основных плантаций сахарного тростника. Главнейшие заводы расположены на северо-восточном побережье. Здесь в городе Каролина и к югу от него работают 10 сахарных заводов, на долю которых приходится 30% всей продукции отрасли. Всего в стране ежегодно производят немногим более 1 млн. т сахара-сырца. Выжатый сахарный тростник используют как топливо и сырье для бумажной промышленности. По выработке сахара-сырца на душу населения Пуэрто-Рико занимает одно из первых мест в мире.

Пуэрто-Рико производит и вывозит в США в основном лишь сахар-сырец, а не рафинированный сахар. Квота на ввоз в США рафинированного сахара, установленная аме-

риканскими монополиями, составляет всего 11% от общего производства сахара-сырца. Большая часть рафинированного сахара, произведенного на острове, идет на удовлетворение местных нужд. Из-за узости внутреннего рынка и ограниченной квоты на экспорт рафинадные заводы работают с большой недогрузкой.

Наряду с Ямайкой и Кубой Пуэрто-Рико принадлежит к числу крупнейших экспортеров рома, славящегося высоким качеством. Здесь производятся также фруктовые консервы и соки, идущие в основном на экспорт.

Табачные фабрики заняты изготовлением сигар ручным способом.

Привлеченные дешевой рабочей силой и налоговыми льготами, компании США построили на Пуэрто-Рико после второй мировой войны несколько новых текстильных фабрик. В отличие от сахарной и табачной промышленности текстильная промышленность работает на импортном сырье.

Особое место занимает производство кружев и строчевышитых изделий, известных далеко за пределами страны и пользующихся большим спросом в США. Изготовление этих изделий сосредоточено в районе Маягуэса. Издавна навыки по изготовлению ручным способом красивейших кружев и вышивок передавались на острове из поколения в поколение. В настоящее время значительная часть кружевниц и вышивальщиц объединена на небольших предприятиях. Некоторые из этих предприятий оснащены машинами. На острове широко развиты и другие художественные ремесла: резьба по дереву, керамическое производство, плетение шляп, ковриков, корзин и т. д.

Горнодобывающая промышленность развита слабо. Под контролем американской компании «Атлантик ор» производят добычу марганцевых и железных руд, экспортируемых в США. Из неметаллических ископаемых в наибольших количествах добывают мрамор и известняк, идущие на местные строительные работы, а также каолин и кварцевый песок, используемые в керамической и стекольной промышленности. В южной части острова, на мысу Кабо-Рохо, размещены солеварни.

Производство электроэнергии для промышленности и бытового потребления составляет 1,7 млрд. квт-ч в год. Большую часть электроэнергии дают тепловые станции, работающие преимущественно на мазуте.

Пуэрто-Рико расположен на пути из богатой нефтью Венесуэлы в США. Используя выгодное географическое положение острова, нефтяные компании США построили здесь после второй мировой войны два нефтеперегонных завода: в Гуаянилья-Бей, близ Понсе, рассчитанный на переработку 1,2 млн. т сырой нефти в год, и в Баямоне, около Сан-Хуана, мощностью 525 тыс. т. Большая часть нефтепродуктов вывозится в США.

Химическая промышленность работает в основном на импортном сырье. Свыше 50 преимущественно мелких химических предприятий производят серную кислоту, минеральные удобрения, пластмассы, соду, фармацевтические товары и т. д.

Производство цемента (из местного сырья) в 1959 г. составило около 1 млн. т.

Работает ряд предприятий бумажной, швейной, электротехнической и машиностроительной промышленности.

Электротехническая и машиностроительная отрасли представлены главным образом небольшими сборочными предприятиями, размещенными в сравнительно небольших строениях барачного типа. Фабричные помещения легкого типа характерны и для других отраслей промышленности.

Основной промышленный район страны Сан-Хуан — Катаньо — Баямон находится на северном побережье. Здесь сосредоточена довольно разнообразная промышленность: пищевая (особенно сахарная), табачная, текстильная, обувная, нефтеперерабатывающая, машиносборочная, швейная и др.

На северном побережье в промышленном отношении выделяются также города Каролина и Аресибо с крупными сахарными заводами и предприятиями по производству рома.

Крупнейший экономический центр южного побережья — город Понсе. Здесь развиты сахарная, нефтеперерабатывающая, текстильная отрасли и производство рома. К востоку от Понсе расположен важный центр производства сахара — Гуама.

Крупный промышленный центр западного побережья — Маягуэс выделяется швейной промышленностью и особенно производством кружев и строчено-вышитых изделий. Севернее Маягуэса, в Агуадилье, развито производство

пляя. Основные промышленные центры восточного побережья Фахардо и Умакао специализированы в основном на производстве сахара.

Во внутренних горных районах промышленность развита очень слабо. Наиболее крупным промышленным центром здесь является Кагуас.

После второй мировой войны неуклонно растет число иностранных туристов, посещающих Пуэрто-Рико (300 тыс. человек в 1959 г.). Основная масса туристов приезжает из США; для их обслуживания во многих городах страны построены отели.

Транспорт. Почти весь транспорт Пуэрто-Рико принадлежит компаниям США. Протяженность железных дорог составила в 1958 г. 755 км. Основная железнодорожная линия идет вдоль побережья и почти опоясывает остров. От нее отходят небольшие железнодорожные ветки, имеющие местное значение. Из глубинных городов только Кагуас связан железной дорогой с побережьем: дорога соединяет его с Сан-Хуаном и Умакао, стоящем на магистрали, идущей вдоль побережья. Основное место в железнодорожном грузообороте занимают сахарный тростник и сахар-сырец.

Внутренние районы острова связаны с прибрежными городами сравнительно густой сетью шоссе и проселочных дорог, общая длина которых составляет 6,9 тыс. км. Большая часть городов связана между собой автобусными линиями.

Из пуэрто-риканских портов наибольший грузооборот имеют Сан-Хуан, Понсе и Маягуэс. Почти все морские перевозки производятся на судах США. Страна не имеет собственного флота. В 1959 г. в порты острова прибыло 5856 судов общим водоизмещением 19,5 млн. т, в том числе в Сан-Хуан — 9,3 млн. т, в Понсе — 3,5 млн. т и в Маягуэс — 3 млн. т.

По вывозу сахара-сырца Сан-Хуан и Понсе занимают ведущее положение в стране. Порт Сан-Хуан относится к числу лучших в Вест-Индии. Длина его хорошо защищенной гавани составляет 6,4 км, а ширина — колеблется от 1,6 до 3,2 км. Для входа в гавань океанских судов прорыт глубоководный канал. Порт имеет 13 пирсов и сухой док.

Постоянное пароходное сообщение связывает Пуэрто-Рико с крупнейшими портами США, Южной Америки и Западной Европы.

На острове размещено несколько крупных аэродромов, большая часть которых входит в состав военно-воздушных баз США, построенных во время и после второй мировой войны. Пуэрто-Рико обслуживают шесть авиационных линий.

Внешняя торговля. Свыше 900%₀ внешнеторгового оборота страны приходится на США. Объем внешней торговли после второй мировой войны сильно вырос и составляет свыше 1 млрд. долларов в год, причем импорт по стоимости значительно превышает экспорт.

Основные статьи вывоза: сахар (29%₀ всей стоимости экспорта) и текстильные изделия (24%₀). Видное место занимает экспорт табака, патоки-мелассы, рома, фруктов, цемента и продукции химической промышленности, а также реэкспорт нефтепродуктов и изделий электротехнической промышленности, работающей на деталях, ввозимых из США. Цены на экспортную продукцию страны диктуют монополии США.

Из США Пуэрто-Рико ввозит пищевые продукты, машины и металлоизделия, химикаты и ряд других промышленных товаров. Без санкции США Пуэрто-Рико лишен возможности вести торговлю с другими странами.

СОДЕРЖАНИЕ

	Стр.
Общие сведения	3
Природные условия	6
Население, города	12
Хозяйство	25

Владимир Иванович Булавин

ПУЭРТО-РИКО

Редактор *Е. В. Лавренгьева*

Младший редактор *В. А. Мартынова*
Художественный редактор *А. Г. Шикин*
Технический редактор *Н. П. Арданова*
Редактор карт *Г. Н. Мальчевский*
Корректор *Г. И. Ландратова*

Т-13020. Сдано в производство 6/VIII 1962 г.
Подписано в печать 12/XI 1962 г. Формат 84×108^{1/32}.
Печатных листов 1,25 + 0,25 вкл. Условных листов 2,3.
Издательских листов 2,23.
Тираж 43 000. Заказ № 1006. Цена 7 коп.

Москва, В-71, Ленинский проспект, 15, Географгиз
Московская типография № 3 «Искра революции»